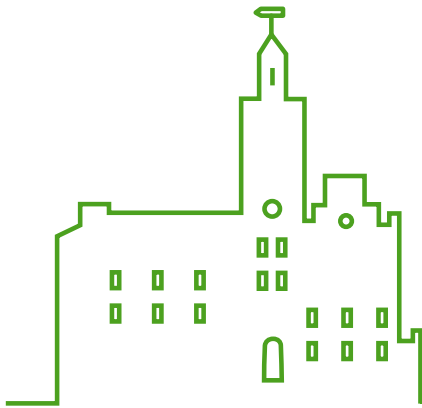


**Słupskie kliny zieleni**  
urządzenie terenów zieleni na obszarze Miasta Słupska



Słupsk to przyjazne i otwarte miasto. Słupsk to miejsce dla osób pochodzących z różnych grup społecznych. Dla osób kochających tradycję i tych, którzy zwracają się ku nowoczesności. Dla przedsiębiorców i działaczy społecznych. **Ale Słupsk, to także zielone miasto**, co możemy zobaczyć w każdym jego zakątku.

Chciałabym zachęcić Państwa do zapoznania się z niniejszą publikacją, która prezentuje nasze działania i dokonania w zakresie dbałości o środowisko naturalne i estetykę miejską. Jest to zbiór najważniejszych inwestycji, dzięki którym nasze miasto oddycha, rośnie, czuje i pięknieje.

A po lekturze zapraszam na spacer po Słupsku, by odnaleźć wspomniane w publikacji parki, kliny zieleni, wyjątkową roślinność i niesamowitą paletę barw.

**Prezydentka Miasta Słupska  
Krystyna Danielecka - Wojewódzka**

# WPROWADZENIE

Miasto Słupsk w 2017 r. pozyskało dofinansowanie z Unii Europejskiej na projekt „Słupskie kliny zieleni - urządzenie terenów zieleni na obszarze Miasta Słupska”. Środki, jakie pozyskało miasto pochodzą z Programu Operacyjnego Infrastruktura i Środowisko 2014-2020, w ramach Działania 2.5 Poprawa jakości środowiska miejskiego, typ projektu 2.5.2. Rozwój terenów zieleni w miastach i ich obszarach funkcjonalnych POIiŚ 2014-2020. Prace nad projektem rozpoczęto już w 2016 r, natomiast okres realizacji projektu przypadł na lata 2017- 2019.

Całkowita wartość projektu wyniosła: **13 020 710,60 zł**

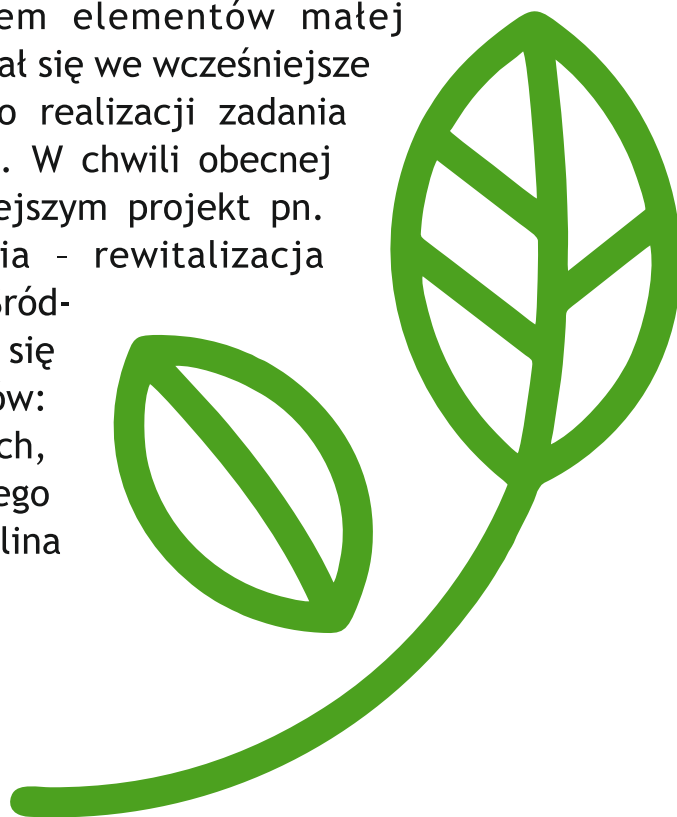
Dofinansowanie ze środków UE Fundusz Spójności: **4 429 646,32 zł**

Są to największe środki, jakie kiedykolwiek udało się pozyskać Miastu Słupsk na poprawę stanu zieleni miejskiej. Niniejszym projektem objęte jest ok. 15 ha terenów zielonych, z czego ponad 6 ha to nowa powierzchnia biologicznie czynna, która powstała w wyniku realizacji przedsięwzięcia.

Projekt jest odpowiedzią na potrzeby zgłaszane przez mieszkańców pragnących aktywnie wykorzystać swój wolny czas w zielonej, atrakcyjnie zaaranżowanej przestrzeni, położonej w myśl idei „Miasta bliskiego” w bezpośrednim sąsiedztwie miejsca zamieszkania. Realizacja projektu w znacznym stopniu przyczyniła się do poprawy jakości życia mieszkańców m.in. poprzez osłabienie zjawiska tzw. miejskiej wyspy ciepła, poprawy warunków do przewietrzania miasta i uzupełniania zasobów wody podziemnej.

## WPROWADZENIE

W ramach projektu zostało zrealizowane aż osiem połączonych ze sobą funkcjonalnie i przestrzennie zadań, które obejmowały działania mające na celu stworzenie klinów zieleni ciągnących się od obrzeży miasta do jego centrum. W ramach projektu zrealizowano całościowe przedsięwzięcie polegające na zagospodarowaniu terenów pod dwa nowo utworzone parki, trzy skwery miejskie, na nowo zagospodarowano przestrzeń wokół Stawku Łabędziego aż do ul. Kaszubskiej, powiększono obszar terenów zielonych w rejonie Alejki Brzozowej, a także odtworzono zielen przyuliczną na terenie miasta z uwzględnieniem elementów małej architektury. Zrealizowany projekt wpisał się we wcześniejsze już zrealizowane, jak i planowane do realizacji zadania prowadzone na terenie Miasta Słupska. W chwili obecnej realizowany jest duży i spójny z niniejszym projekt pn. „Łamiemy bariery, łączymy pokolenia - rewitalizacja obszaru Podgrodzia, Starego Miasta i Śródmieścia Miasta Słupska”, na który składa się m.in.: rewaloryzacja zabytkowych parków: Sienkiewicza, Powstańców Warszawskich, Waldorffa wraz z Pl. Bł. B. Kostkowskiego oraz stanowiący połączenie pn. i pd. klina zieleni śródmiejski odcinek bulwarów.





# MAPA UKAZUJĄCA KLINY ZIELENI



# CELE PROJEKTU

Zaprojektowane i wykonane w ramach projektu, w różnych częściach miasta, 8 zadań, stanowi przykład nowoczesnych i innowacyjnie urządzonych terenów zieleni publicznej z polanami rekreacyjnymi, łąkami kwiatowymi, domkami i budkami dla ptaków oraz owadów, które w sposób harmonijny łączą ze sobą funkcje rekreacyjne i przyrodnicze. W wyniku realizacji projektu powstały nowoczesne place zabaw, siłownie plenerowe oraz strefy dla osób lubiących sport wyczynowy na zewnątrz (street workout), strefy przeznaczone na miejsca do piknikowania czy duże, odstłonięte trawniki, które można wykorzystać do celów rekreacyjnych m.in. zorganizowane zajęcia jogi na zewnątrz. W ostatnich czasach jest to najlepiej sprawdzający się element zagospodarowania we współczesnych parkach. Pozwala to na dużą swobodę w organizowaniu wypoczynku (bierny, czynny, indywidualny, rodzinny, w grupach), a otwartość przestrzeni daje poczucie bezpieczeństwa.

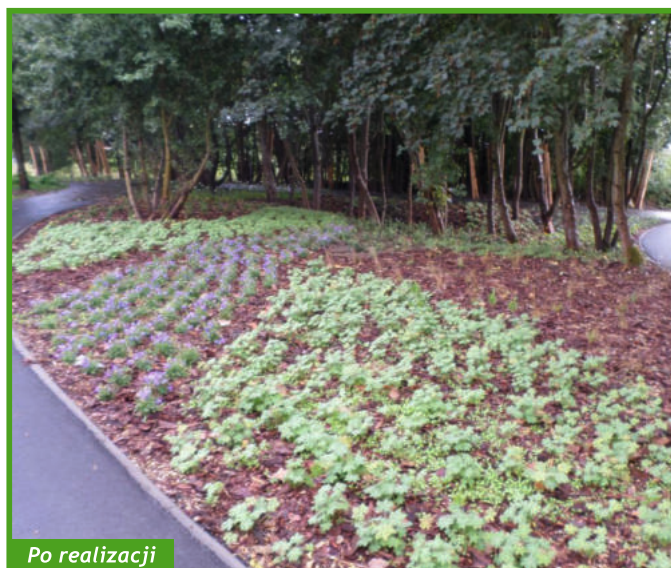
## Cele realizacji projektu:

- zwiększenie powierzchni terenów zieleni miejskiej;
- kompleksowe uporządkowanie i zagospodarowanie terenów zielonych;
- zwiększenie różnorodności biologicznej miasta;
- poprawa jakości powietrza i podniesienie poziomu życia mieszkańców poprzez redukcję CO<sub>2</sub> i poprawę poziomu wilgotności w atmosferze;
- poprawa jakości wód powierzchniowych i podziemnych;
- podniesienie atrakcyjności Miasta jako miejsca zamieszkania;
- stworzenie warunków sprzyjających rewitalizacji obszaru i przeciwdziałanie jego wykluczeniu;
- podniesienie atrakcyjności turystycznej miasta i poprawa wizerunku Słupska.



# PARK ZACHODNI

Nowo powstały Park Zachodni nawiązuje do naturalnych ogrodów krajobrazowych, w którym kompozycję oparto na swobodnym, naturalnym układzie, przy zachowaniu w jak największym stopniu zadrzewień i zakrzewień. Projektowane ścieżki poprowadzone zostały po delikatnie wijących się liniach, które przeplata naturalna w swojej formie roślinność. Koncepcję parku podzielono na dwie części: południową - serce parku z zagospodarowaniem poszczególnych elementów dla różnych grup wiekowych oraz północną mającą charakter krajobrazowy, uzupełnioną o ścieżkę zdrowia. Na terenie parku wyznaczono trzy strefy: wypoczynku (murawa parkowa, strefa chillout), strefa dla aktywnych (street workout, strefa fitness) oraz strefa dla najmłodszych (plac zabaw, sztuczne wzniesienia z tajemniczymi przejściami).





# PARK ZACHODNI



Całość terenu przeplatają dwa ciągi komunikacyjne: pieszo-rowerowy jako utwardzona nawierzchnia asfaltowa oraz piesza ścieżka gruntowa glino-żwirowa. Wzdłuż ścieżek wykonano oświetlenie parkowe wraz elementami małej architektury.

Głównym założeniem projektowym, było stworzenie uporządkowanej przestrzeni publicznej o charakterze rekreacyjnym, umożliwiającej praktykowanie różnych form wypoczynku oraz aktywności fizycznej. Miejsca, gdzie okoliczni mieszkańcy Słupska mogliby miło spędzać czas w otoczeniu przyrody. Park Zachodni zlokalizowany wewnątrz najszybciej rozwijającego się osiedla mieszkaniowego. W związku z tym od momentu powstania cieszy się ogromnym zainteresowaniem mieszkańców.



# PARK WSCHODNI

Nowy park „linearny” powstał również w rejonie ul. Hubalczyków i Aluchny Emelianow - „Park Wschodni” z wielopiętrowymi i wielogatunkowymi nasadzeniami roślinnymi, elementami małej architektury, oświetleniem, strefami street workout, strefą fitnessu oraz biegostradą. Głównym założeniem projektu było stworzenie na odcinku niemal 1 km zielonej przestrzeni umożliwiającej praktykowanie różnych form aktywności. W tym celu stworzone zostały dwie, równoległe biegnące ścieżki, jedna - asfaltowa, druga - zagęszczony grunt rodzimy. Biegnące przez teren ścieżki zostały obsadzone różnogatunkowymi grupami roślin zaprojektowanymi w formie płynnie przenikających się pasów i plam, nadając w ten sposób naturalny charakter parkowi.



Wizualizacja



# PARK WSCHODNI



# NOWOPOWSTAŁE SKWERY MIEJSKIE

## Utworzenie miejskiego skweru przy skrzyżowaniu ulic: Krasińskiego, Niedziałkowskiego i Solskiego.

W ramach niewielkiego zadania inwestycyjnego stworzono śródmiejską enklawę zieleni, stanowiącą swoistą wyspę wśród zabrukowanych i szczelnie zabudowanych pierzejami kamienic ulic słupskiego Śródmieścia. Zadanie jest o tyle przełomowe, że większość powierzchni skweru została wygospodarowana dzięki radykalnemu (o połowę) zwężeniu jezdni (w najszerszym miejscu miła aż 16 m szerokości). Dodatkowo przedłużono i zaakcentowano główne ciągi piesze biegnącego od ul. Solskiego w stronę ul. Niedziałkowskiego, zlikwidowano miejsca parkingowe zlokalizowane na chodnikach nadając tym samym priorytet ruchowi pieszemu. Wygospodarowano także blisko 200 m<sup>2</sup> powierzchni na zagospodarowanie zielenią z elementami małej architektury. Wprowadzono zieleni, opartą o przeplatające się skupiny krzewów i bylin, stanowiącą spójną kompozycję atrakcyjną o każdej porze roku i o bardzo naturalistycznym charakterze dzięki czemu dodała przestrzeni publicznej świeżości, rozbiła monotonię kamiennych nawierzchni, a dzięki zastosowaniu drzew pozwoliła wprowadzić także odrobinę cienia w obszar o silnej południowej ekspozycji. Zadanie zrealizowane za niewiele ponad 100 000 zł jest przykładem metamorfozy oddziałującej na tereny sąsiednie.





Po realizacji



# NOWOPOWSTAŁE SKWERY MIEJSKIE

## Zagospodarowanie terenu przy ulicy Lutosałwskiego w Słupsku.

W ramach projektu został odtworzony skwer przy ul. Lutosałwskiego 4. Koncepcja dla tego terenu zakładała przywrócenie od strony frontowej obiektu historycznego założenia ogrodowego, od strony zaplecza zagospodarowanie terenów powstałych częściowo poprzez usunięcie komórek lokatorskich nową wielopiętrową roślinnością.

W zakres zadania weszło wytyczenie i wykonanie alejek na obszarze zupełnie ich pozbawionych, rekultywacja terenów wykorzystanych jako nieformalny parking, stworzenie zróżnicowanych enklaw zieleni, a także montaż małej architektury w postaci ławek i koszy na śmieci.

Zadanie jest przykładem tworzenia niewielkich enklaw zieleni w obszarach gęstej śródmiejskiej zabudowy.



Po realizacji

# ZIELEŃ PRZYULICZNA

W obliczu ocieplającego się klimatu coraz istotniejszym problemem dla mieszkańców miast staje się zjawisko tzw. miejskiej wyspy ciepła, czyli lokalnego wzrostu temperatury na terenach ścisłej zabudowy miejskiej. Podniesienie temperatury wynika z właściwości budynków, chodników i dróg, których betonowe, asfaltowe lub kamienne nawierzchnie po rozgrzaniu kumulują, a następnie wolno oddają ciepło, podnosząc temperaturę na ulicach. Przy ograniczonej wilgotności nawierzchni szczelnych, utrudnionej przez budynki wymianie powietrza centra miast stają się swoistymi wyspami ciepła, negatywnie wpływającymi na jakość życia mieszkańców.

W celu minimalizacji tych negatywnych efektów w ramach projektu zrealizowano zadanie polegające na odtworzeniu zieleni przyulicznej na obszarze miasta Słupska ze szczególnym uwzględnieniem obszaru rewitalizacji.

Na ulicach miasta pojawiły się 404 drzewa ozdobne w pasach drogowych miasta Słupska przy ulicach Krasińskiego, Solskiego, Niedziałkowskiego, Reymonta, Prusa (od Mickiewicza do Wileńskiej), Żeromskiego (od Mickiewicza do Broniewskiego), Mickiewicza, Wileńskiej, Niemcewicza, Małachowskiego, Kołtątaja Konopnickiej, Wandy, Sułkowskiego, Paderewskiego, Tuwima, Szczecińskiej, Moniuszki, Chopina, Kopernika, Jaracza i Kaszubskiej.

Sadzone drzewa, dobrane pod względem wysokości i pokroju do charakteru poszczególnych ulic, w większości są drzewami miodo i owocodajnymi dzięki czemu zwiększą bazę pokarmową dla owadów zapylających i ptaków:

# ZIELEŃ PRZYULICZNA

Jarząb mączny `Magnifica` - Sorbus aria `Magnifica` - **71 szt**,  
Grusza drobnoowocowa `Chanticleer` - Pyrus calleryana `Chanticleer` - **52 szt**,  
Głóg pośredni `Pauls Scarlet` - Crateagus x media `Pauls Scarlet` - **128 szt**,  
Jarząb pospolity `Fastigiata` - Sorbus aucuparia `Fastigiata` - **24 szt**,  
Lipa drobnolistna `Greenspire` - Tilia cordata `Greenspire` - **55 szt**,  
Kasztanowiec czerwony `Briotii` - Aesculus x carnea `Briotii` - **10 szt**,  
Kasztanowiec zwyczajny - Aesculus hippocastanum - **10 szt**,  
Klon zwyczajny `Red Royal` - Acer platanoides `Red Royal` - **6 szt**,  
Jesion wyniosły `Nana` - Fraxinus excelsior `Nana` - **17 szt**,  
Klon zwyczajny `Globosum` - Acer platanoides `Globosum` - **22 szt**,  
Buk pospolity `Black Swan` - Fagus sylvatica `Black Swan` - **3 szt**,  
Jabłoń `Eleyi` - Malus `Eleyi` - **6 szt**.



ul. Wileńska



ul. Prusa



ul. Wileńska



## POWIĘKSZENIE PARKU KULTURY I WYPOCZYNKU

W ostatnim czasie metamorfozę przeszedł położony na wschód od rzeki Słupi fragment Parku Kultury i Wypoczynku wraz z Alejką Brzozową oraz terenem pomiędzy rzeką a kanałem odpływowym z polderów. W ramach prac wykonano nowe nawierzchnie alejek i przełożono istniejące. Wykonano nasadzenia drzew, krzewów i bylin w oparciu o gatunki rodzime, które możemy spotkać w otoczeniu rzek i cieków wodnych, tak by płynnie połączyć przestrzeń stworzoną przez człowieka i przez naturę. Obszar nadrzeczny wzbogacono o nowe ławki, stoliki, leżaki, kosze na śmieci.

Także elementy przestrzenne podnoszące atrakcyjność tych terenów zostały wykonane w oparciu o naturalne materiały. Warto wymienić w tym kontekście tunel wierzbowy, którego delikatna konstrukcja opierać się będzie na pędach wierzby oraz drewnianego pająka kończącego jedną z alejek.



Przed realizacją



Wizualizacja

## POWIĘKSZENIE PARKU KULTURY i WYPOCZYNKU

Innym ważnym przyrodniczo i kulturowo miejscem jest Aleja Brzozowa - figurująca jako pomnik przyrody, obejmujący 108 drzew z gatunku Brzoza brodawkowata (*Betula pendula*) z czego 97 drzew uznanych jest za pomnik przyrody. W ramach projektu uzupełniono dwa rzędy brzoź o brakujące egzemplarze, a przy istniejących drzewach przeprowadzono proces mikoryzacji korzeni (zaszczepienia pożytecznych szczepów grzybów), który pozwoli zachować w jak najlepszym stanie biologicznym ten jeden z najcenniejszych elementów słupskiego środowiska przyrodniczego.



Po realizacji



## STAWEK ŁABĘDZI I CIĄG SPACEROWY DO UL. KASZUBSKIEJ

Zrealizowany projekt zachował naturalny charakter istniejącego już kompleksu wzdłuż cieków wodnych i Stawku Łabędziego, który jest miejscem wypoczynku i zabawy dla dzieci i dorosłych. W ramach prac wymieniono nawierzchnie alejek, w większości na bitumiczne. Wymieniono i uzupełniono ławki oraz kosze na śmieci. Wprowadzono szereg nowych gatunków roślin, co wpłynęło w dużym stopniu na wzbogacenie kompleksu pod kątem przyrodniczym, jak również estetycznym.

Jednym z głównych założeń koncepcji było nadanie miejscu leśnego charakteru, nawiązując w ten sposób do sąsiadującego obok Lasku Północnego. Na terenie kompleksu występują dwa zbiorniki wodne oraz ciek wodny, które nadają miejscu wyjątkowości. Wprowadzono więc szereg gatunków roślin typowych dla środowiska wodnego.



Po realizacji

Głównym elementem organizującym przestrzeń jest szeroka, otwarta oś kompozycyjna, przebiegająca przez środek kompleksu wzdłuż istniejącego ciek wodnego. Podział przestrzeni wyznacza układ komunikacyjny, oparty o stary przebieg ścieżek. Wynika to z chęci zachowania rosnących wzdłuż poszczególnych ścieżek drzew, jak również przyzwyczajenia stałych użytkowników terenu.



Po realizacji



# STAWEK ŁABĘDZI I CIĄG SPACEROWY DO UL. KASZUBSKIEJ



Po realizacji



Po realizacji



## SKWER PRZY UL. SZAFRANKA

Skwerek rekreacyjny stanowi uzupełnienie powstałego w pobliżu Parku Wschodniego. Koncepcja zagospodarowania zakładała stworzenie multifunkcyjnej przestrzeni sprzyjającej aktywności i wypoczynkowi rozmaitych grup użytkowników (pod względem wieku, sposobu aktywności, zainteresowań).

### W ramach inwestycji zrealizowano:

- Budowę utwardzonych ciągów pieszych, których przebieg dostosowano do istniejących przepisów oraz potrzeb komunikacyjnych osób, które przemieszczają się po tym obszarze.
- Zagospodarowanie nowej przestrzeni zielenią z elementami małej architektury (urządzenia fitness, urządzenia zabawowe, miejsce spotkań - ażurowa altana, stoliki do gry w szachy, miejskie hamaki oraz ławki parkowe i kosze na śmieci).
- Umieszczenie w obszarze opracowania domków dla ptaków i owadów.
- Nadanie ciągłości istniejącej alei dębowej poprzez uzupełnienie drzew w północno-zachodniej części opracowania.

### Po zrealizowaniu wszystkich prac powstały:

- Strefa zabawy z urządzeniami zabawowymi dostosowanymi do dzieci w wieku szkolnym i młodzieży, takie jak tyrolka, przepłotnia o wysokości 5,0 m, huśtawki oraz wielofunkcyjny zestaw zabawowy.
- Strefa aktywności z urządzeniami fitness, dobranymi w taki sposób, aby użytkownicy mogli ćwiczyć różne partie mięśniowe.
- Strefa wypoczynku i integracji znajduje się w północno-zachodniej części terenu. Dzięki zastosowaniu żywopłotów grabowych, obszar ten ma bardziej autonomiczny charakter sprzyjający wyciszeniu - niezależnie od sąsiadującego placu zabaw i bliskości ciągu pieszego.

# SKWER PRZY UL. SZAFRANKA



Po realizacji



Po realizacji

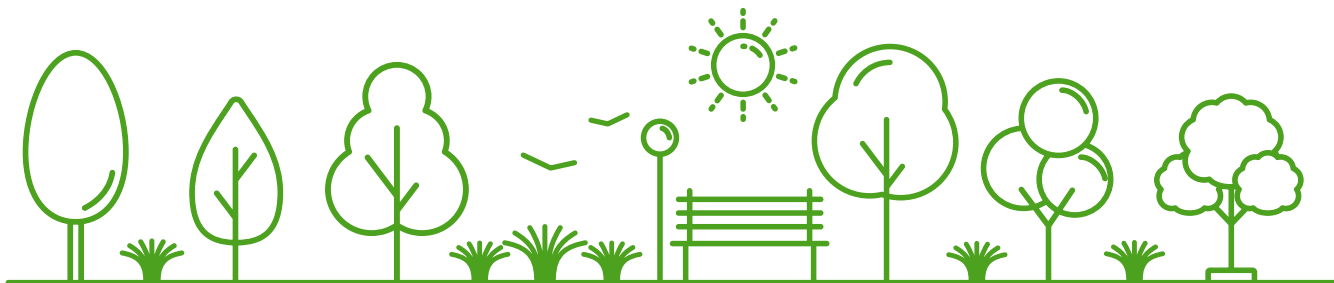


Po realizacji





Park Zachodni - wizualizacja



**Urząd Miejski w Słupsku  
Wydział Zarządzania Funduszami**

Pl. Zwycięstwa 1  
76-200 Słupsk

e-mail: [zf@um.slupsk.pl](mailto:zf@um.slupsk.pl)

Tel./Fax 59 848 84 16

**Zarząd Infrastruktury  
Miejskiej w Słupsku**

ul. Przemysłowa 73  
76-200 Słupsk

e-mail: [zim@zimslupsk.com](mailto:zim@zimslupsk.com)

Tel. 59 841 00 91, Fax 59 848 37 35



**Fundusze Europejskie**  
Infrastruktura i Środowisko



**Rzeczpospolita  
Polska**

**Unia Europejska**  
Fundusz Spójności

